

Projectplan en Begroting

Dillenburqpark Heusden

Auteur : Bestuur Stichting Dillenburqpark
Versie : 1.1
Datum : 23 februari 2022
Status : Definitief

Inhoud

1. Begrippen / Uitgangspunten	3
2. Samenvatting	3
3. Waarom Dillenburgerpark?	3
3.1 Aanleiding	3
3.2 Probleembeschrijving	4
3.3 Visie Stichting Dillenburgerpark	5
3.4 Missie Stichting Dillenburgerpark	5
3.5 Kernwaarden Stichting Dillenburgerpark	6
3.6 Wat wil Stichting Dillenburgerpark bereiken?	6
4. Inrichting	6
4.1 Fase 1.1 Spelen en ontdekken voor 6 tot 12 jaar	7
4.2 Fase 1.2 Revalidatie / ASM / Calisthenics voor jongeren / volwassenen / ouderen	8
4.3 Fase 2. Dierenpark / Kinderboerderij	8
4.4 Fase 3.1 Spelen en ontdekken leeftijd 3 tot en met 6 jaar	10
4.5 Fase 3.2 Sporten / Sportdag / Spelen	11
4.6 Fase 3.3 Onderwijsvoorziening	12
5. Aanvullende wensen	13
5.1 Hondenuitlaatzone	13
5.2 Parcours door het park	13
5.3 Athletic Exploratorium	14
5.4 Energietransitie	14
5.5 Dagbesteding voor personen met licht verstandelijke beperking	14
6. Quickwins	15
7. Wie doet wat en verantwoordelijkheden	15
8. Planning	16
9. Begroting	17
10. Financiering	25

1. Begrippen / Uitgangspunten

Stichting Dillenburgerpark	hierna te noemen “ <i>de Stichting</i> ”
Gemeente Heusden	hierna te noemen “ <i>Gemeente</i> ”
Vitaal Park Heusden	Vitaal Park Heusden was de werktitel van de initiatiefgroep voor oprichting van Stichting Dillenburgerpark

Documenten:

- 20220114 Vitaalpark Heusden, eerste analyse van Bureau Kragten
- Intentieverklaringen Toekomstvisie Multifunctioneel Sportpark De Schroef
- 2021-09-07 Beeldplan Vitaal Park Drunen Rapport TUIN Ontwerp Buro
- 2022-02-18 Presentatie Thema-avond raad Gemeente Heusden

2. Samenvatting

Op verzoek van de gemeente Heusden heeft de Stichting Dillenburgerpark een projectplan met begroting opgesteld.

Als werknaam is in eerste instantie gekozen voor Vitaal Park Heusden. Vanaf 19 november 2021 wordt het plan verder vorm gegeven onder de naam Stichting Dillenburgerpark.

In dit projectplan is op basis van het Beeldplan Vitaal Park Heusden in fases beschreven wat er gerealiseerd kan gaan worden. Dit op basis van de nu bekende elementen. Gedurende het proces kunnen er nog initiatieven worden ingebracht door belanghebbenden. De Stichting zal dan beoordelen of deze initiatieven nog gehonoreerd kunnen worden. Dit kunnen wensen zijn die niet in de initiële begroting zijn opgenomen.

In de financiering wordt een onderscheid gemaakt naar wie verantwoordelijk is hiervoor. De gemeente of de Stichting. Voor financiering door de Stichting zal deze middelen inzetten om hiervoor subsidies of sponsoring te verkrijgen.

3. Waarom Dillenburgerpark?

3.1 Aanleiding

Het idee voor Dillenburgerpark ontstond enkele jaren geleden bij atletiekvereniging DAK met voorzitter Rinus Krijger als geestelijk vader. Hij constateerde dat er in zijn algemeenheid te weinig veelzijdig werd bewogen door zowel jongeren als ouderen. Het sportaanbod is veelal direct gerelateerd aan een vereniging of een fitnesscentrum. Ook binnen sportverenigingen is de training vaak gebaseerd op de specifieke sport die men aanbiedt. Presentaties van het Athletic Skills Model

hebben een ander kijk op de bewegingsmogelijkheden gegeven. Dit in combinatie met Skills Garden, een inrichting voor sportparken, die uitnodigt tot bewegen zijn de basis geweest voor Rinus zijn open clubgedachte en initiatief voor de ontwikkeling van een multifunctioneel park.

Daarnaast laten trends en ontwikkelingen zien dat er onvoldoende, maar ook anders wordt bewogen door jong en oud. De groei van de ongeorganiseerde sport laat zien dat het niet langer vanzelfsprekend is dat mensen lid zijn van een sportvereniging. Deze ontwikkelingen bieden nieuwe uitdagingen voor sportverenigingen. In plaats van enkel te focussen op de traditionele sportbeoefening binnen een vereniging ontstaan er steeds meer initiatieven om sportparken een open en multifunctioneel karakter te geven. De ligging en omgeving van het park bieden de betrokken verenigingen een mooie kans om het sportpark geschikt te maken voor sport en bewegen, maar ook voor andere belangrijke elementen als spelen, ontmoeten, recreëren en beleven. Door meer functies aan het sportpark te koppelen bieden de verenigingen een plek voor iedereen binnen de gemeente Heusden. Ook als zij geen lid zijn van één van de verenigingen op het sportpark. Op een open sportpark is er niet alleen ruimte voor sportfaciliteiten, maar liggen er bovendien kansen om de openbare ruimte op het park zo in te richten dat het stimuleert om te bewegen en te ontmoeten. Het sportpark biedt niet langer enkel een aanbod voor sportverenigingen, maar bijvoorbeeld ook voor zorg, onderwijs, bedrijven en de omgeving.

3.2 Probleembeschrijving

Dillenburqpark ligt in Drunen en centraal binnen de gemeentegrenzen van de gemeente Heusden. Op de locatie ontplooiën zich verschillende activiteiten die met name gericht zijn op sportbeoefening. Het park biedt echter met een groene inrichting, het aanwezige dierenpark, de kinderopvang, de realisatie van het gezondheidscentrum en nieuwbouwwijk Dillenburq én de komst van twee basisscholen veel meer dan alleen sport. Om te komen tot een park waar de volledige gemeenschap elkaar kan ontmoeten, fijne momenten kan beleven, bewegen en genieten is het noodzakelijk om niet langer vanuit de bestaande sportvoorzieningen te denken en te handelen, maar om de mens/gebruiker centraal te zetten en op die manier het park voor alle betrokken doelgroepen en stakeholders aantrekkelijk, toegankelijk en bruikbaar te maken.

Wat opvalt in de analysefase (2019) als voorbereiding op dit plan van aanpak is dat, op het centrum na, de leeftijdsgroep 45-65 in alle wijken (en in de directe omgeving van Drunen) het grootste is. De vergrijzing, die in grote delen van Nederland plaatsvindt, is ook aan de orde in Drunen en omgeving. De doelgroep 45-65 zal over 15-20 jaar behoren bij de doelgroep 65+. Het park moet toekomstbestendig zijn voor deze vergrijzing. Iets wat op dit moment absoluut niet aan de orde is gezien de staat van de diverse looppaden en grasvelden in het park. De toegankelijkheid hiervan zal verbeterd moeten worden wil het park en de daarin aanwezige sportverenigingen in de toekomst aantrekkelijk blijven voor deze groeiende groep. Samen met de stijging van de gemiddelde leeftijd zien we ook vaak een stijging van het gevoel van eenzaamheid. Ten tijde van de analysefase gaf 48% van de mensen in het centrum van Drunen aan regelmatig een gevoel van eenzaamheid te ervaren. Inmiddels zit eenzaamheid (mede door de pandemie) niet meer alleen onder de ouderen in onze maatschappij, maar ervaren ook veel jongeren verschillende vormen van eenzaamheid. Door een passend aanbod voor zowel de oudere generatie als de jongere generatie kan dit gevoel van eenzaamheid mogelijk teruggedrongen worden. Bovendien is het zaak dat de jongere generaties de

mogelijkheid krijgen om goede herinneringen en ervaringen op te doen in het park zodat zij over 20 jaar ook nog graag met hun kinderen een bezoek aan het park brengen.

Tot slot laat de analysefase zien dat op basis van de groene omgeving van de gemeente Heusden er voldoende mogelijkheid is om (bijvoorbeeld middels fiets- en/of wandelroutes) connectie te maken vanuit het buitengebied en de buitenste wijken van Drunen met het park. Op deze wijze kan het park op een aantrekkelijke wijze met de woongebieden verbonden worden en een “automatische” ontmoetingsplek worden voor jong en oud.

Naast deze demografische en sociale-culturele motivaties om het park te herinrichten, spelen er ook ecologische ontwikkelingen die herinrichting van het park noodzakelijk maken. Eén aspect daarin is het feit dat het klimaat verandert. Daardoor hebben we steeds vaker te maken met hoosbuien en op veel plaatsen kan de riolering de grote hoeveelheid water van die zware regenbuien niet verwerken. De aanleg van zogenaamde wadi's in het park is dan ook essentieel om ook in de toekomst droge voeten te hebben en te houden. We kunnen ons tegen het water wapenen met beton en kostbare buizen. Maar we kunnen het water ook laten werken om met mooi en schoon water de leefbaarheid van Heusden te verhogen. We stoppen het water niet weg maar benutten de openbare ruimte om tijdelijk grote hoeveelheden regenwater op te vangen en gedoseerd af te voeren naar de ondergrond of de omgeving.

Verder leert de verkenningsfase (2020) ons dat de meeste gebruikers het park bezoeken voor de dierenweide, als lid van de sportvereniging en of te wandelen. Het bezoek aan de speeltoestellen, de hond uitlaten of het kijken van een sporttraining volgen snel. Het meest gewaardeerd wordt met stip de groene omgeving van het park. Daarna volgen de dierenweide, de bereikbaarheid van het park op de fiets, het sportaanbod en de wandelmogelijkheden in het park. De meeste verbeteringen ziet men graag op de speelgelegenheden in het park, de wandelmogelijkheden, horeca, veiligheid/sociale controle en ruimte om elkaar te ontmoeten.

Wat opvalt in de respons van de enquêtes zijn de vele opmerkingen over de staat van het park. Enkele citaten hieruit: “Alles is sterk verouderd”, “Een vervallen bende”, “Het park staat er vaak onverzorgd bij”, “Zwaar verloederd”, “Saai park” en “Slechte voetpaden”

Kortom: urgentie genoeg om met deze problemen aan de slag te gaan en aansluiting tussen gebruiker en park te vinden.

3.3 Visie Stichting Dillenburgpark

Sport, bewegen en recreatie dient voor iedereen in de gemeente Heusden laagdrempelig en in de buurt toegankelijk te zijn. Door herinrichting van het park stimuleert Stichting Dillenburgpark bewegen, spelen, beleven en ontmoeten onder alle lagen van de bevolkingsgroep en leveren we een bijdrage aan maatschappelijke problemen zoals bewegingsarmoede, eenzaamheid, polarisatie en individualisering.

3.4 Missie Stichting Dillenburgpark

Het park is een levendig park dat er voor iedereen is en het hele jaar uitdaagt en verleidt tot het bezoeken ervan. Kortom: Beleven, bewegen en genieten!

3.5 Kernwaarden Stichting Dillenburgerpark

Duurzaam, Samen, Diversiteit en Toegankelijk

3.6 Wat wil Stichting Dillenburgerpark bereiken?

Om de doelstellingen te realiseren is er een stichting opgericht. De naam van de stichting is "Dillenburgerpark" gevestigd in Heusden. Het bestuur van de stichting wordt gevormd door vier leden:

- Rinus Krijger, Voorzitter
- Marineke Wensink, Secretaris
- John Hurkmans, Penningmeester
- Maaïke Walters, Lid

Het doel van de stichting:

3. Het herinrichten van een deel van het park De Schroef via burgerparticipatie welk park het gehele jaar door de inwoners van Heusden verleid dit te bezoeken en te gebruiken voor sport, bewegen en recreatie alsmede het tot stand brengen van een adequate organisatie voor de exploitatie en het dagelijks beheer van het genoemde park De Schroef en voorts al hetgeen met een en ander rechtstreeks of zijdelings verband houdt of daartoe bevorderlijk kan zijn, alles in de ruimste zin des woords.
4. De stichting tracht haar doel onder meer te verwezenlijken door het realiseren, exploiteren en beheren van een park als decor voor functies die een verrijking zijn voor de gemeente Heusden en haar omgeving en waarin de partners in coöperatief-verband het park exploiteren. De stichting tracht (mede) te zorgen voor een fysieke inrichting die zorgt voor ruimte, groen en rust en een sociale-programmering die borg staat voor ontmoeten, participeren, ondernemen en vernieuwen.

Alle initiatieven worden vanuit de Stichting gecoördineerd. Participatie is hierin een belangrijke factor. Dit betekent dat zowel bij de planvorming als uitvoering en exploitatie alle belanghebbenden tijdig en op de juiste manier worden betrokken.

4. Inrichting

Op basis van het ontwerp Beeldplan Vitaal Park Drunen worden deelprojecten gemaakt voor inrichten van het park. Hierbij wordt het concept Kamers en Randen zoals in het Beeldplan is beschreven gehanteerd. Dit beeldplan is als bijlage bijgevoegd.

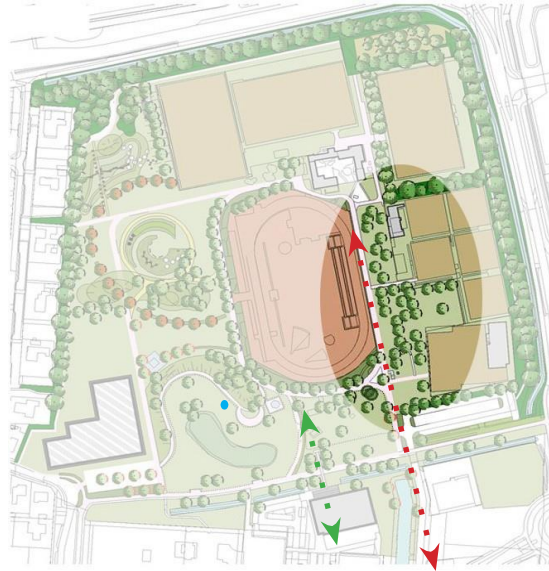
In dit hoofdstuk worden de deelplannen in hoofdlijnen uitgewerkt, oftewel wat wordt er gerealiseerd en waar liggen de verantwoordelijkheden.

4.1 Fase 1.1 Spelen en ontdekken voor 6 tot 12 jaar



Fase 1.1 bestaat uit een droge wadi (een natte wadi behoort niet tot de mogelijkheden omdat er dan te diep moet worden gegraven) Door zowel in- als extensief te maaien ontstaat een wat ruigere omgeving met meerwaarde op het gebied van biodiversiteit. De spelelementen bevinden zich verspreid in en langs de randen van de wadi. Hierdoor zal bij grote regenval wanneer er water in de wadi staat, de speelbeleving weer heel anders zijn dan bij een droge wadi. Bij het kiezen van spel – en klimelementen dient hierbij rekening te worden gehouden. Denk aan (hang)bruggen, stapstenen die gedeeltelijk onder het tijdelijke water verdwijnen of boomstammen ed. Aan de wadi kan een voedselbos worden gekoppeld als extra educatief groenelement binnen het park. De bestaande verhoging langs de hockeyvelden blijft bestaan, hierin worden een tribune / zitplekken gecreëerd. Het uitgegraven zand wordt gebruikt voor een verhoging bij de wadi, een extra spelelement om op te klauteren, vanaf te glijden ed. Het uitgangspunt is dat met een gesloten grondbalans zal worden gewerkt. De groenstrook tussen de Chrysantenstraat en het park kan als voorfilter worden gebruikt.

4.2 Fase 1.2 Revalidatie / ASM / Calisthenics voor jongeren / volwassenen / ouderen



Fase 1.2 welke tegelijkertijd met fase 1.1 wordt opgepakt zal worden gebruikt voor toekomstige revalidatie en uitbreiding van de sportmogelijkheden in het park, te denken valt aan calisthenics, een beweegpad, beweegtoestellen, padelbanen, een materiaalbox, skills garden en de aanleg van een pumptrack. De revalidatie ligt dan dicht bij de parkeerplaatsen en is hiermee goed bereikbaar.

4.3 Fase 2. Dierenpark / Kinderboerderij



Het huidige dierenpark wordt anders ingedeeld en met een pad in tweeën gesplitst. Het park wordt hiermee opener, toegankelijker, ruimer van opzet (van +/- 7500 naar 9000 m²) en beter bereikbaar. Tevens is het de bedoeling dat het park onderdeel wordt van fietsroutes. Door een verbinding te maken tussen de tribune en het park en hier een zitplaats aan te koppelen worden de sporthal en het huidige dierenpark met elkaar verbonden. Een bomenrij van de tribune in het park naar de zitplaatsen bij de sporthal nodigt uit om dit pad te betreden.

Daarnaast gaat de voorkeur uit naar het omturnen van het huidige dierenpark naar een kinderboerderij om bewoners en gebruikers nog meer bij het park te betrekken en het dierenpark een educatieve functie te geven. Het hek, dat nu nog achter de bomen staat, wordt hiervoor links van het nieuwe pad, naar het fietspad verplaatst. Omdat het voetpad net aan de andere kant van het fietspad ligt worden hier inhammen gecreëerd om stil te blijven staan en/of je fiets tijdelijk te kunnen parkeren om bij de kinderboerderij en vlak bij de dieren te kunnen komen. Uit de nu sterk aanwezige bomenrij langs de Prins Hendrikstraat worden enkele bomen verwijderd. Dit geeft een veel vriendelijker beeld en verbindt het park met de wijk. Door de bomenrij vanuit het park door te trekken langs de watergang ontstaat een visuele verbinding tussen beide.

Wanneer er nu aan de rechterzijde van het nieuwe pad een (tijdelijk / mobiel / vast) theehuis wordt geplaatst (op de tekening aangegeven met een *) zal dit meer omwonenden naar het park trekken. Fijn voor de vrijwilligers van de kinderboerderij, grootouders met kleinkinderen, sporters die even willen bijkomen of werknemers die tussen de middag een rondje lopen. De meerwaarde hiervan is groter en leidt tot meer betrokkenheid van omwonenden en (toekomstige) gebruikers. Zeker als er een pad vanaf de tribune naar dit 'theehuis' leidt met zitplaatsen zoals nu ingetekend.

4.4 Fase 3.1 Spelen en ontdekken leeftijd 3 tot en met 6 jaar



In dit gedeelte staat klauteren, klimmen en ontdekken voor de jongsten centraal. Een cirkel van bollen, een wilgentunnel, vruchtdragende inheemse bomen, de ruimte verandert met de seizoenen mee. Daarnaast kan de ruimte gebruikt worden voor bijvoorbeeld buiten educatie wanneer er met behulp van stammen zitplekken worden gecreëerd. Het toevoegen van eenvoudige bankjes zorgt voor de juiste sfeer en zitplekken voor begeleiders, ouders en grootouders.

4.5 Fase 3.2 Sporten / Sportdag / Spelen

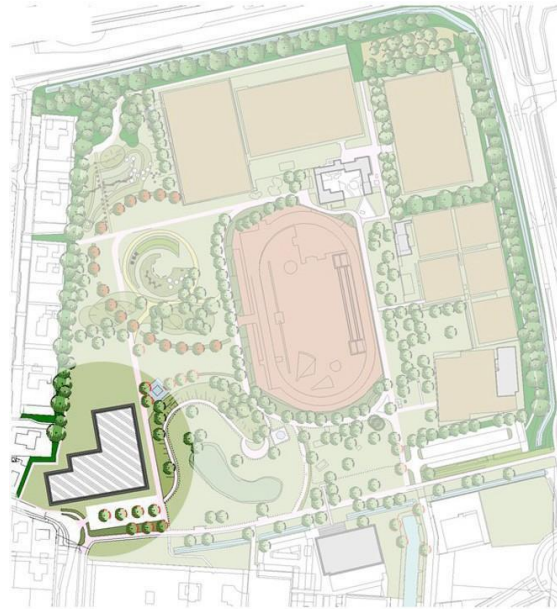


Ook hier worden in de bestaande verhoging langs het dierenpark zitplekken gecreëerd. Het plan is om de buitenruimte van de school over te laten lopen in het park zonder hekwerken. Op deze manier blijft er ook voldoende ruimte over voor bijvoorbeeld sportdagen.

Dit veld komt vrijwel overeen met het bestaande open deel, achter de voormalige sporthal Achter de Bogen.

Dit deel blijft een open karakter houden.

4.6 Fase 3.3 Onderwijsvoorziening



De nieuwe onderwijsvoorziening zal ongeveer 4700 m² in beslag gaan nemen (binnen – en buitenruimte) volgens de huidige plannen. Het gearceerde gedeelte bedraagt 4700 m². Het plan is om de buitenruimte van de school over te laten lopen in het park zonder hekwerken.

5. Aanvullende wensen

Naar aanleiding van de publicaties in de media, zijn er bij de Stichting ideeën en wensen binnengekomen. Deze zijn aanvullend op het beeldplan.

5.1 Hondenuitlaatzone

Zo is er een wens binnengekomen om binnen een deel van het park een hondenlosloopveld te creëren. De Stichting ziet het belang hiervan in en wil deze wens ook realiseren binnen het park. Optie hiervoor is het veld tussen de hockeyvelden en de doorgaande weg.



Hondenlosloopvelden zijn vaak omheind met een hek, gezien de “natuurlijke” afbakening door hockeyvelden en sloot lijkt dit hier niet noodzakelijk. In het kader van open structuur van het park acht de Stichting hekwerken ook niet wenselijk.

5.2 Parcours door het park

Door het gehele park een parcours / trail baan aanleggen met een totale lengte van 800 meter. Breedte van het pad ca 1,5 á 2 meter.



Dit parcours zou zigzaggend door het park moeten lopen, het parcours loopt o.a. over de nu al aanwezige terrein verhogingen en nog aan te leggen verhogingen. Het parcours zal in delen worden opgebouwd uit diverse ondergronden: Stenen, zand, ongelijke ondergrond, trappen, boomstammen, zodat het een uitdagend traject wordt. Dit parcours kan dan voor diverse doelgroepen worden gebruikt. Bv revalidatie hardlopen, wandelen.

Het parcours wordt zodanig aangelegd dat er vanaf diverse locaties op het parcours gestart kan worden.

5.3 Athletic Exploratorium



De wens is om de atletiekbaan integraal onderdeel uit te laten maken van het park, waarbij in ieders geval de hekwerken verwijderd worden en het Athletic Exploratorium uit Odense (Denemarken) als inspiratiebron gebruikt kan worden.

5.4 Energietransitie

Naar aanleiding van gesprekken met Rotaryclub Heusden en de HAS in Den Bosch lijkt het de initiatiefgroep verstandig om met zoveel mogelijk energie-opwekkende of energieneutrale oplossingen in het park te werken, zodat clubs of onderdelen in het park zelfvoorzienend worden of wellicht een deel van de opgewekte energie geleverd kan worden aan de omliggende wijken. Voorbeelden waar men aan kan denken zijn: een energie-opwekkende speeltuin, klimwand met zonnepanelen, trapfietsen om energie op te wekken, oplaadpunten voor mobiel op basis van zonne-energie, oplaadpunten voor elektrische fietsen/auto's, overdekte parkeerplaats met zonnepanelen en watertappunten.

5.5 Dagbesteding voor personen met licht verstandelijke beperking

Onlangs hebben twee inwoners zich afzonderlijk van elkaar gemeld bij de Stichting met de vraag of dat er dagbesteding in het park gecreëerd kan worden. De bestuursleden dienen nog verdiepende gesprekken in te plannen. Het eerste idee is om de zorg te betrekken bij de kinderboerderij en de andere inwoners ontwikkelt en realiseert werk- en dagbestedingsprojecten op nieuwe en vernieuwende locaties.

6. Quickwins

Het proces rondom de herinrichting van het park is in juni 2018 gestart. Hoewel iedereen zal begrijpen dat Covid-19 enige vertraging in het proces heeft gebracht, is het zaak dat het burgerinitiatief haar geloofwaardigheid en betrouwbaarheid blijft behouden, zodat de burger ook echt gaat zien en ervaren dat er aanpassingen in het park gaan plaatsvinden. Dit zal het draagvlak en de fondsenwerving die nodig is om van het park een levendig park te maken ten goede gaan komen. Daarom heeft de Stichting zich in 2022 enkele Quickwins ten doel gesteld, te weten: de realisatie van een watertappunt, een glijbaan voor jonge kinderen, een hondenuitlaatveld en calisthenics. Dit alles uiteraard in samenwerking met de inwoners die zich voor deze ideeën hebben aangemeld/meegedacht en de gemeente als eigenaar van de grond.

7. Wie doet wat en verantwoordelijkheden

Voor het beheer en onderhoud van alle realisaties uit bovenstaande fases worden nog afspraken gemaakt tussen de Stichting en de Gemeente.

8. Planning

In onderstaande overzicht een globale planning.

Planning is gebaseerd op de gegevens zoals bekend op het moment van schrijven van dit document. Gedurende het proces zal de planning verder worden gedetailleerd en met nieuwe inzichten worden bijgewerkt.

Actie	Start dd	Eind dd	Actiehouder	Uitgew	Status	2022												2023												2024
						Jan	Febr	Mrt	Apr	Mei	Jun	Jul	Aug	Sept	Okt	Nov	Dec	Jan	Febr	Mrt	Apr	Mei	Jun	Jul	Aug	Sept	Okt	Nov	Dec	Jan
						01-01-22	01-02-22	01-03-22	01-04-22	01-05-22	01-06-22	01-07-22	01-08-22	01-09-22	01-10-22	01-11-22	01-12-22	01-01-23	01-02-23	01-03-23	01-04-23	01-05-23	01-06-23	01-07-23	01-08-23	01-09-23	01-10-23	01-11-23	01-12-23	08-12-23
						202201	202202	202203	202204	202205	202206	202207	202208	202209	202210	202211	202212	202301	202302	202303	202304	202305	202306	202307	202308	202309	202310	202311	202312	202401
Aanleveren globale financiële onderbouwing	1-jan-22	27-feb-22	Stichting		Open	O	O																							
Afspraak Adviseur fondsenwerving, mogelijkheden onderzoeken	10-feb-22	10-feb-22	Stichting	10-feb-22	Algehandeld		A																							
Aanleveren Presentatie voor thema sessie gemeenteraad	14-feb-22	14-feb-22	Stichting	14-feb-22	Algehandeld		A																							
Thema sessie gemeenteraad	17-feb-22	17-feb-22	Stichting	17-feb-22	Algehandeld																									
Aanvraag preventieakkoord, Quick Win Watertap	18-feb-22	1-mrt-22	Stichting		Open																									
Definitieve planning fondsenwerving Quickwins vaststellen	18-feb-22	10-mrt-22	Stichting		Open		O	O																						
Toesturen Projectplan aan de Raad	18-feb-22	18-feb-22	Stichting		Open		O																							
2e afspraak Adviseur fondsenwerving, mogelijkheden	24-feb-22	24-feb-22	Stichting		Open		O																							
Alle documenten voor Raadsvergadering aanleveren	25-feb-22	25-feb-22	Stichting		Open		O																							
Collegevergadering, voorbereiden collegevoorstel	8-mrt-22	8-mrt-22	Gemeente		Open																									
Quick Win, Watertap	1-mei-22	30-mei-22	Stichting		Open			O																						
Quick Win, Glijbaan	1-mei-22	30-mei-22	Stichting		Open			O																						
Voorbereiden Fondsenwerving tbv projectplan fase 1	1-mei-22	30-sep-22	Stichting		Open			O	O	O	O	O																		
Bespreking voorjaarsnota in raad	1-jun-22	30-jun-22	Gemeente		Open			O																						
Quick Win, Hondenuitlaat veld	1-jul-22	31-jul-22	Stichting		Open					O																				
Raadsvoorstel, beschikbaar krijgen uitvoeringsbudget	15-sep-22	15-okt-22	Gemeente		Open							O	O																	
Start fondsenwerving projectplan fase 1	1-okt-22	31-dec-22	Stichting		Open								O	O	O															
Quick Win, Calistenics	1-nov-22	31-dec-22	Stichting		Open									O	O															
Vaststellen begroting door de Raad	1-nov-22	30-nov-22	Gemeente		Open										O															
Start uitvoering projectplan fase 1	1-jan-23	31-dec-23	Stichting/Gemeente		Open												O	O	O	O	O	O	O	O	O	O	O	O		
Voorbereiden Fondsenwerving tbv projectplan fase 2 en	1-jul-23	31-dec-23	Stichting		Open																		O	O	O	O	O	O		
Start uitvoering projectplan fase 2 en verder	1-jan-24	31-dec-24	Stichting/Gemeente		Open																								O	

9. Begroting


Hieronder vindt u de globale begroting van Dillenburgerpark. Fase 1.2 is middels offertes onderbouwd in de begroting meegenomen. Binnen deze fase staat nu oa de realisatie van de Pumptrack gepland. Voor dit onderdeel is de initiatiefgroep uitgegaan van de begroting voor een oppervlakte van 1017 m2. Tot slot is het belangrijk om te vermelden dat binnen deze fase de tennisvereniging graag padelbanen gerealiseerd ziet. Dit onderdeel is niet meegenomen in de begroting van dit projectplan.


Fase 2. Dierenpark/kinderboerderij. Uit de enquête onder de inwoners is gebleken dat er een grote behoefte bestaat aan een horecagelegenheid in het park. De kosten hiervoor zijn niet meegenomen in dit projectplan, aangezien deze voor rekening van de ondernemer komen

Fase 3.3 Onderwijs wordt volledig buiten de begroting gelaten, hierover is nog te weinig bekend en wordt volledig door de gemeente in samenwerking met SCALA uitgevoerd.


De gepresenteerde begroting is als volgt ingedeeld:


- Totaal overzicht kosten:
 - Begroting Overall, dit zijn de kosten die voor het gehele park gelden, deze zijn niet per deelfase uitgesplitst, per fase zal een deel van het overall budget worden gebruikt.
 - Per deelontwerp, dit zijn de kosten die specifiek voor dat deel van toepassing zijn, deze worden aangevuld met een deel uit de overall kosten.
- Per fase:
 - Detailoverzicht van de kosten per fase, exclusief de kosten die in de overall kosten zijn opgenomen.


		Begroting Dillenburgpark Concept Totaal overzicht					
Activiteit					BTW%	21%	
Verantwoordelijk	Bestuur Stichting Dillenburgpark						
Projectleider / aanspreekpunt	Bestuur Stichting Dillenburgpark						
Begroting overall		Begroot Stichting			Begroot Gemeente		
Omschrijving, overall park		Ex BTW	BTW	Incl. BTW	Ex BTW	BTW	Incl. BTW
Omschrijving							
Opschonen / opruimen terrein					€ 27.000,00	€ 5.670,00	€ 32.670,00
Grond ontgraven, vervoeren en verwerken binnen plangebied					€ 38.000,00	€ 7.980,00	€ 45.980,00
Aanpassen en aanvullen ondergrondse infrastructuur					€ 10.000,00	€ 2.100,00	€ 12.100,00
Waterberging (excl grondwerk)					€ 65.000,00	€ 13.650,00	€ 78.650,00
Aanbrengen diverse ondergronden (o.a. halfhard en kunstgras)					€ 57.000,00	€ 11.970,00	€ 68.970,00
Opbreken en aanleg diverse paden en (half)verhardigen					€ 230.000,00	€ 48.300,00	€ 278.300,00
Kappen bomen en beplanting verwijderen					€ 35.000,00	€ 7.350,00	€ 42.350,00
Aanplant nieuwe bomen / groen					€ 40.000,00	€ 8.400,00	€ 48.400,00
Gazon					€ 68.000,00	€ 14.280,00	€ 82.280,00
Aanbrengen terreinmeubilair					€ 29.000,00	€ 6.090,00	€ 35.090,00
Aanbrengen specifieke kunstwerken (betonnen zitelementen)					€ 23.000,00	€ 4.830,00	€ 27.830,00
Aanbrengen verlichting langs de paden incl bekabeling					€ 78.000,00	€ 16.380,00	€ 94.380,00
Nieuwe slijtlaag/toplaag rijbaan rondom Atletiek					€ 78.000,00	€ 16.380,00	€ 94.380,00
Verplaatsen en toevoegen hekwerken rondom dierenweide					€ 35.000,00	€ 7.350,00	€ 42.350,00
Herinrichting dierenweide nader te bepalen (niet zijnde geheel nieuw gebouw)					€ 115.000,00	€ 24.150,00	€ 139.150,00
Totaal Realisatie kosten excl reservering					€ 928.000,00	€ 194.880,00	€ 1.122.880,00
Reserveren post nadere uitwerking (10% van uitvoeringskosten)					€ 92.800,00	€ 19.488,00	€ 112.288,00
Totaal Realisatie kosten incl reservering					€ 1.043.000,00	€ 219.030,00	€ 1.262.030,00
Bijkomende kosten							
Besteksuitwerkingen civieltechnisch bureau					€ 25.000,00	€ 5.250,00	€ 30.250,00
Milieukundige onderzoeken (bodem, asfalt, fundering)					€ 40.000,00	€ 8.400,00	€ 48.400,00
Leges en vergunningen					€ 15.000,00	€ 3.150,00	€ 18.150,00
Flora en fauna					€ 10.000,00	€ 2.100,00	€ 12.100,00
Adviseur ASM Inrichting	Externe advisering				€ 20.000,00	€ 4.200,00	€ 24.200,00
Landschapsarchitect	Externe advisering				€ 25.000,00	€ 5.250,00	€ 30.250,00
Ontwerper openbare ruimte	Externe advisering				€ 20.000,00	€ 4.200,00	€ 24.200,00
Totaal Bijkomende Kosten		€ 0,00	€ 0,00	€ 0,00	€ 155.000,00	€ 32.550,00	€ 187.550,00
Park overall Totaal		€ 0,00	€ 0,00	€ 0,00	€ 1.198.000,00	€ 251.580,00	€ 1.449.580,00
Per deelontwerp		Begroot Stichting			Begroot Gemeente		
Fase 1.1 Spelen en ontdekken voor 6 tot 12 jaar		€ 50.000,00	€ 10.500,00	€ 60.500,00			
Fase 1. 2 Revalidatie / ASM / Calisthenics - Jongeren / volwassenen / ouderen	Gemeentelijke kosten zijn opgenomen in de overall begroting. Deze zijn niet gesplitst per fase	€ 347.380,00	€ 72.949,80	€ 420.329,80			
Fase 2 Dieren-park - Boerderij		€ 0,00	€ 0,00	€ 0,00			
Fase 3.1 Spelen en ontdekken 3 - 6 jaar		€ 0,00	€ 0,00	€ 0,00			
Fase 3.2 Sporten / Sportdag / Spelen		€ 50.000,00	€ 10.500,00	€ 60.500,00			
Fase 3. 3. Ondervijsvoorziening		€ 0,00	€ 0,00	€ 0,00			
Aanvullende wensen		€ 178.550,00	€ 37.495,50	€ 216.045,50	€ 10.000,00	€ 2.100,00	€ 12.100,00
Alle deelontwerpen samen		€ 625.930,00	€ 131.445,30	€ 757.375,30	€ 10.000,00	€ 2.100,00	€ 12.100,00
Begroting exclusief wervingskosten fondsen		€ 625.930,00	€ 131.445,30	€ 757.375,30	€ 1.208.000,00	€ 253.680,00	€ 1.461.680,00
Kosten fondsen werving, 20% van begroting	20%	€ 125.186,00	€ 26.289,06	€ 151.475,06			
Totaal Begroting Gesplitst Stichting - Gemeente		€ 751.116,00	€ 157.734,36	€ 908.850,36	€ 1.208.000,00	€ 253.680,00	€ 1.461.680,00
Totaal begroting		Begroot Totaal					
		Ex BTW	BTW	Incl. BTW			
Stichting		€ 751.116,00	€ 157.734,36	€ 908.850,36			
Gemeente		€ 1.208.000,00	€ 253.680,00	€ 1.461.680,00			
Totaal begrote kosten		€ 1.959.116,00	€ 411.414,36	€ 2.370.530,36			

 Begroting Concept							
Activiteit	Fase 1.1 Spelen en ontdekken voor 6 tot 12 jaar						
Verantwoordelijk	Bestuur Stichting Dillenburgpark						
Projectleider / aanspeerpunt	Bestuur Stichting Dillenburgpark						
Begroting		Begroot Stichting			Begroot Gemeente		
	Totaal Begroting	€ 50.000,00	€ 10.500,00	€ 60.500,00	€ 0,00	€ 0,00	€ 0,00
Omschrijving	Toelichting	Ex BTW	BTW	Incl. BTW	Ex BTW	BTW	Incl. BTW
Voedselbos	Materiaal en aanleg	€ 15.000,00	€ 3.150,00	€ 18.150,00			
Klim- en speelmateriaal	Materiaal en aanleg	€ 35.000,00	€ 7.350,00	€ 42.350,00			
Aanleg Wadi	Kosten gemeente						


Begroting		Begroot Stichting			Begroot Gemeente			
		Totaal Begroting	€ 347.380,00	€ 72.949,80	€ 420.329,80	€ 0,00	€ 0,00	€ 0,00
Omschrijving	Toelichting	Ex BTW	BTW	Incl. BTW	Ex BTW	BTW	Incl. BTW	
Athletic Skills Garden	1000 m2 a EUR 150	€ 150.000,00	€ 31.500,00	€ 181.500,00				
Pumtrack	VoorbeeldofferteHeusden 1017m2.2	€ 80.000,00	€ 16.800,00	€ 96.800,00				
Pumtrack	Bijkomende kosten, Afzetten terrein, vergunningen etc	€ 20.000,00	€ 4.200,00	€ 24.200,00				
Beweegbank en beweegpad	Aanschaf en aanleg	€ 10.800,00	€ 2.268,00	€ 13.068,00				
Calisthenics	Incl grondwerk en Playsafe kunstgras	€ 35.000,00	€ 7.350,00	€ 42.350,00				
Beweegbank, beweegpad	buitensport losse fitness	€ 16.000,00	€ 3.360,00	€ 19.360,00				
Beweegbank, beweegpad	Installatie (stelpost)	€ 9.000,00	€ 1.890,00	€ 10.890,00				
Beweegbank, beweegpad	Onvoorzien (prijsstijgingen 2022 + 10%)	€ 15.080,00	€ 3.166,80	€ 18.246,80				
Sportautomaat, de kast	De Kast	€ 10.000,00	€ 2.100,00	€ 12.100,00				
Sportautomaat, sportmateriaal	Sportmateriaal	€ 1.500,00	€ 315,00	€ 1.815,00				
Verlichting	Kosten gemeente, in overall begroting							
Padelbanen	Blijven buiten deze begroting, kosten LTC Achter de Bogen							

		Begroting Concept								
Activiteit	Fase 2 Dieren-park - Boerderij									
Verantwoordelijk	Bestuur Stichting Dillenburqpark									
Projectleider / aanspeerpunt	Bestuur Stichting Dillenburqpark									
Begroting			Begroot Stichting			Begroot Gemeente				
		Totaal Begroting	€ 0,00	€ 0,00	€ 0,00	€ 0,00	€ 0,00	€ 0,00		
Omschrijving	Toelichting		Ex BTW	BTW	Incl. BTW	Ex BTW	BTW	Incl. BTW		
Herinrichting dierenweide nader te bepalen (niet zijnde geheel nieuw gebouw)	Kosten gemeente in Overall begroting									

		<h2 style="text-align: center;">Begroting Concept</h2>								
Activiteit	Fase 3.1 Spelen en ontdekken 3 - 6 jaar									
Verantwoordelijk	Bestuur Stichting Dillenburqpark									
Projectleider / aanspreekpunt	Bestuur Stichting Dillenburqpark									
Begroting				Begroot Stichting			Begroot Gemeente			
		Totaal Begroting		€ 0,00	€ 0,00	€ 0,00	€ 0,00	€ 0,00	€ 0,00	
Omschrijving	Toelichting			Ex BTW	BTW	Incl. BTW	Ex BTW	BTW	Incl. BTW	
Bankjes	Nader uit te werken met Onderwijs. Opgenomen in overall begroting									
Klauteren										
Inheemse bomen										
Moestuin										
Wilgentunnel										
Voorzieningen buiteneducatie										

		Begroting Concept								
Activiteit	Fase 3.2 Sporten / Sportdag / Spelen									
Verantwoordelijk	Bestuur Stichting Dillenburqpark									
Projectleider / aanspreekpunt	Bestuur Stichting Dillenburqpark									
Begroting				Begroot Stichting			Begroot Gemeente			
		Totaal Begroting		€ 50.000,00	€ 10.500,00	€ 60.500,00	€ 0,00	€ 0,00	€ 0,00	
Omschrijving		Toelichting		Ex BTW	BTW	Incl. BTW	Ex BTW	BTW	Incl. BTW	
Speel / spel voorzieningen		Schatting		€ 50.000,00	€ 10.500,00	€ 60.500,00				

Begroting		Begroot Stichting			Begroot Gemeente		
Omschrijving	Toelichting	Ex BTW	BTW	Incl. BTW	Ex BTW	BTW	Incl. BTW
Totaal Begroting		€ 173.550,00	€ 36.445,50	€ 209.995,50	€ 10.000,00	€ 2.100,00	€ 12.100,00
Parcours door het park 800 Meter breedte ca 1,80 Mtr. Grondkosten per m2 € 150 gemeente.	Als basis zijn de gronkosten per m2 gebruikt, voor het aanleggen van het pad met diverse ondergronden wordt alleen de opslag op de basis grondkosten opgenomen. 30% van € 150,- = €45,-	€ 64.800,00	€ 13.608,00	€ 78.408,00			
Honden losloopveld	Borden, afvalbakken, overig meubilair				€ 10.000,00	€ 2.100,00	€ 12.100,00
Athletics Exploratorium	Schatting	€ 100.000,00	€ 21.000,00	€ 121.000,00			
Energietransitie	Zijn in overleg met HAS voor uitwerking						
Quick Win Watertap		€ 3.750,00	€ 787,50	€ 4.537,50			
Quick Win Glijbaan	Excl. Grondwerk en montage kosten	€ 5.000,00	€ 1.050,00	€ 6.050,00			

 Toelichting Begroting	
Begroting voor activiteit	Realisatie Dillenburqpark
Activiteit	Grove begroting Start datum 1-11-2021
Verantwoordelijk	Bestuur Stichting Dillenburqpark Eind datum 31-12-2023
Projectleider / aanspreekpunt	Bestuur Stichting Dillenburqpark
Toelichting Overall Begroting	
Begroting is opgesteld door de gemeente	
Bedragen zijn indicatief op basis van de scope als nu gepresenteerd in het projectplan door St. Dillenburqpark. We adviseren om een bedrag te reserveren voor nadere uitwerking. Gedacht kan worden aan 10% van de uitvoeringskosten.	
Bedragen zijn inclusief staartkosten van 15% (uitvoeringskosten, algemene kosten, winst en risico). Op deze manier kunnen posten onafhankelijk van elkaar worden beschouwd.	
Deze raming is exclusief projectmanager en civieltechnische begeleiding door de gemeente. Dat wil zeggen dat er nog geen ambtelijke uren zijn geraamd. Deze zijn afhankelijk van de uiteindelijke invulling en het aandeel van de gemeente hierin.	
Ook vanuit de diverse beleidsterreinen is nog geen fiat op uitgangspunten in het projectplan. Dat betekent dat aan de aanlevering van deze globale kostenraming door de gemeente geen rechten ontleed kunnen worden. Noch op inhoud/invulling, noch op de bekostiging ervan.	
Aangenomen wordt dat alle grond vrij toepasbaar is binnen het plangebied (schone grond en gesloten grondbalans). Overigens zal het een uitdaging zijn om dit te realiseren en geen grond af te hoeven voeren.	
Terreinmeubilair betreft uitsluitend algemene zaken (prullenbak, bankjes, fietsbeugels). Spelelementen maken geen onderdeel uit van deze raming.	
Verplaatsen hekwerk bij dierenweide is onlosmakelijk verbonden met de uitvoering van het projectplan en daarom meegenomen in de raming. Dit betreft dus niet het verplaatsen van hekwerk bij sportaccommodaties.	
Het vervangen van de beschoeiing op de oever bij de dierenweide is niet meegenomen. Dit is onderhoud en staat los van de herinrichting van het park.	
Het verwijderen van de nog staande brugpijlers is niet meegenomen. Dit staat los van de herinrichting van het park, maar zal nu waarschijnlijk wel moeten gebeuren.	

10. Financiering

Het burgerinitiatief is juni 2018 bij geestelijk vader Rinus Krijger begonnen met een pitch voor Rabobank De Langstraat. Naar aanleiding van die pitch heeft het burgerinitiatief vanaf het prille begin ondersteuning van Rabobank De Langstraat. Op dit moment vindt die ondersteuning plaats in de vorm van professionele ondersteuning op het gebied van fondsenwerving. Daarnaast is het voor de beeldvorming verstandig om te benoemen dat drie van de vier bestuurders al sinds de zomer van 2018 onbetaalde uren in dit burgerinitiatief stoppen en maakt ook de laatste bestuurder sinds juli 2020 onbetaalde uren voor dit initiatief. Los van deze uren vrijwilligerswerk en ondersteuning in uren van de Rabobank/NOC*NSF werft de Stichting ook al geldelijke inkomsten voor realisatie van alle plannen. Zo heeft de Stichting een subsidie aangevraagd en toegekend gekregen van het Beweeg- en Sportakkoord Heusden, heeft de stichting op dit moment een anonieme sponsor en Direct-Effect als sponsor van de website voor Dillenburqpark. De Stichting is voornemens om deze fondsenwerving op basis van de ANBI-status, die op dit moment aangevraagd wordt, verder uit te bouwen.

Aangezien het park echter een openbare ruimte is en eigendom van de gemeente blijft, vermoedt de Stichting dat financiering bij onder andere vermogensfondsen en commerciële partijen pas los komt op het moment dat duidelijk wordt hoeveel en wat de gemeente gaat investeren in het plan. Het is dus zaak om snelheid in dit proces te houden. In de tussentijd bereid de Stichting alle werkzaamheden op het gebied van fondsenwerving voor, zodat er 2023 daadwerkelijk gestart kan worden met de realisatie van dit projectplan. Enkele partijen die de Stichting in beeld heeft om fondsen te werven zijn: BrabantSportfonds, Provincie Noord-Brabant, Jantje Beton, lokale commerciële partijen maar ook de gemeente Heusden zelf als het gaat om budget voor zorg- en/of energie-initiatieven binnen het projectplan. Met als missie: Het Dillenburgpark is een levendig park dat er voor iedereen is en het hele jaar uitdaagt en verleidt tot het bezoeken ervan. Kortom: Beleven, bewegen en genieten!